

Reforma

O stavu a směřování profese zahradní a krajinářské architektury
en— Reform. On the State and Direction of the Landscape Architecture Profession.
Milota Sidorová

Urbanistka a krajinářská architektka Milota Sidorová představuje zajímavé osobnosti pohybující se v oboru krajinářské architektury a na jejich průsečících s příbuznými profesemi. K rozhovorům si přizvala Karolínu Koupalovou, Helenu Pánkovou, Jitku Trevisan, Kristýnu Starou, Sandru Štasselovou, Lenku Kudrnovou, Michalu Hrnčiarovou a Alici Bouškovou.

„Myslím si, že brzy přijde doba, kdy se hlavním architektem nějakého města stane krajinářský architekt. Na krajinářský urbanismus jsme si sice počkali několik desítek let, ale ten moment je zde.“ (Karolína Koupalová)

Intro

Sedím v kavárně pražského hotelu Mosaic, kde se setkáváme. O Karolíně jsem se dozvěděla zhruba před deseti lety, kdy jsem byla posedlá hledáním příkladů dobré praxe městotvorby ve střední Evropě. Na odboru hlavní architektky města Pardubice jsem narazila na neobvykle ambiciózní práci. Nové parky, regulování částí města, práce s řekou, ostrovy, ulicemi, třídami. Karolína Koupalová byla krajinářská architektka a pracovala na úřadě. Nemohla jsem ji přehlédnout.

V roce 2011 jsem měla čerstvých pětadvacet. Na pražské ČVUT jsem přijela z Nitry v rámci programu Erasmus. Ať to bylo celkovým přístupem, nebo přístupem k zahraničním studentům, nikdo mě nijak zvlášť nezatěžoval. Měla jsem spoustu času. V kanceláři jsem seděla s americkým krajinářským architektem Martinem Barrym. Při společných rozhovorech jsme zjistili, že sdílíme podobnou ambici pro potenciál oboru, který jsme vystudovali.

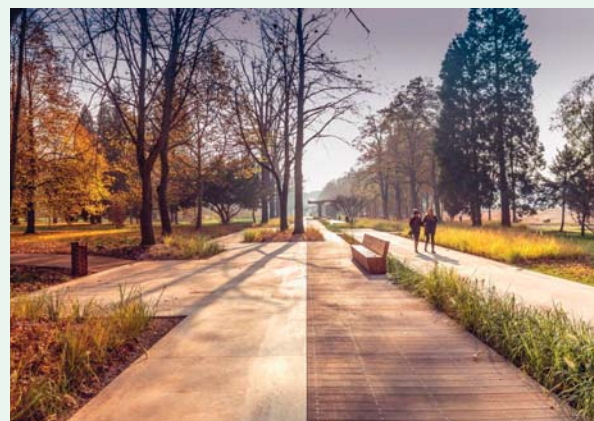
Tady, v jedné z kanceláří fakulty architektury ČVUT, tedy vznikla myšlenka festivalu, který by oslavoval celostní tvorbu krajiny, pod níž jsme rozuměli vše včetně města. Projekt dostal název reSITE a postupně jsme na něj velmi jasně a asertivně nabalovali všechny a všechny, kdo sdíleli myšlenku spolupráce, multioborovosti a komplexního vnímání prostředí. Tento festival jsme nikdy neprezentovali jako architektonický. Prosazoval myšlenku živých míst, která nevznikají z pera jedné technické profese. Přestože se naše cesty s Martinem o několik let později rozešly, musím zdůraznit, že energie, kterou naše spolupráce ve směru krajinářského urbanismu přinesla, byla pro mě jako čerstvou absolventku prudce emancipační.

O to nesrovnatelnější byly pro mě návraty na Slovensko. Pozorovala jsem kariéry svých spolužaček – na zahradní a krajinářské architektuře v Nitře tehdy mezi absolvujícími převažovaly mladé ženy. Být ženou v oboru je samo o sobě náročné, natož v oboru, který je slabě definován a celkově „nepotřebný“. Pracovních možností nebylo mnoho. Vlastní ateliér si jich z mého ročníku založilo jen pár. Extenzivní zaměření na květiny a dřeviny z nás dělalo vhodné adeptky do květinářství v obchodních centrech. S trochou štěstí jsme mohly dělat soukromé zahrady majetnějších lidí. Absolutně vrcholová zakázka pak byla obnova historických parků. Takový obrázek byl však neslučitelný s krajinářským přístupem, který jsme každý rok prezentovali na pódium reSITE skrz práci Nizozemců, Američanů, Francouzů či Skandinávců.

en— Urbanist and landscape architect Milota Sidorová introduces professionals working in the field of landscape architecture or at intersections with neighbouring fields. Among those invited for interviews were Karolína Koupalová, Helena Pánková, Jitka Trevisan, Kristýna Stará, Sandra Štasselová, Lenka Kudrnová, Michala Hrnčiarová and Alice Boušková.



Karolína Koupalová (*1973, Pardubice) je absolventkou Mendelovy zemědělské a lesnické univerzity v Brně, Fakulty zahradnické v Lednici na Moravě (obor Zahradní a krajinářská architektura). Od roku 2009 působila jako městská architektka odboru hlavního architekta v Pardubicích se specializací na městskou zeleň a krajinu, později vedla odbor hlavního architekta. Od roku 2017 se věnuje městskému plánování v kanceláři ONplan. www.onplanlab.com



Odbor hlavního architekta organizoval v roce 2002 soutěž na podobu Podzámeckého parku – Tyršových sadů v Pardubicích; realizace projektu studia New Visit byla dokončena v roce 2015; zdroj: New Visit.



Kancelář ONplan zpracovávala v roce 2021 koncept využití nové krajiny vzniklé rekultivací hnědouhelného lomu ČSA nedaleko Mostu; zdroj: ONplan.



Helena Pánková (*1986, Praha) je absolventkou Mendelovy univerzity v Brně, Zahradnické fakulty v Lednici na Moravě (obor Zahradní a krajinářská architektura). Pracuje v kanceláři Kvítková zahradní architekti (zaměřeni na perenářský detail) a současně se věnuje správě parků NKP Vyšehrad. Je také šéfredaktorkou oborového magazínu pereny.cz. www.kvitkova.archi



Detail soukromé zahrady v Praze-Košířích, realizace 2018, foceno 2022; foto: Helena Pánková.



Jitka Trevisan (*1969, Teplice) je absolventkou Vysoké školy zemědělské v Brně, Fakulty zahradnické v Lednici na Moravě (obor Zahradní a krajinářská architektura). Osm let pracovala v kanceláři Vogt Landschaftsarchitekten v Curychu a dalších pět působila na vysoké škole ZFH ve Wädenswilu. V roce 2010 založila vlastní kancelář trevisan atelier+. Pedagogicky působí na Fakultě architektury ČVUT v Praze, kde od roku 2020 vede krajinářský ateliér. www.trevisan.cz



Realizace soukromé zahrady v Brandýse nad Labem, 2019; foto: Alena Makovcová.



Koncepce obnovy městského lesoparku Smržovka, 2018; foto: Alena Makovcová.

Transformace

„Když jsem projektovala, dostala jsem se k práci většinou pozdě, jenom abych vytvořila osazovací plán. Hlavním projektantem byl architekt a ten navrhoval kus města, dům, já jsem tam neměla prostor. Taková práce mě nebavila, a proto jsem ji přestala dělat. Dnes se obklopuji lidmi, kterým jsem rovnocennou partnerkou,“ pokračuje Karolína.

V Pardubicích se s revitalizacemi velkých parků a veřejných prostranství začalo kolem roku 2000. Během let se na odboru hlavní architektky podařilo připravit několik mimořádných zadání pro projekty velkého měřítka s důrazem na pěší a cyklistickou mobilitu. Zadání měla velkou citlivost k prostředí, cítila jsem v nich to, co nás učili na škole. Přirozeně jsem chtěla vědět, jakou měla Karolína v týmu pozici.

„Měli jsme na tu dobu velmi progresivní dopravní specialisty, kteří propagovali cyklistickou a pěší dopravu. Měli jsme v týmu architekta, napůl urbanistu, a mě. Byla to velmi dobrá kombinace profesí, byla jsem rovnocennou partnerkou. Už žádné doplňování zelených kuliček na hotové návrhy. Od začátku jsme se podíleli na tvorbě zadání a soutěží.“

Pro Karolínu však přišel zásadní zlom, když se sama rozhodla přihlásit do konkurzu na pozici hlavní architektky. Její krajinářské vzdělání na pozici „nestačilo“. Odešla do soukromé praxe a dnes pracuje v pražské kanceláři ONplan, kde se podílí na strategických plánech a soutěžích obrovských měřítek (např. jezero Milada, Florenc). Přestože za prací dojíždí do jiného města, neměnila by. Fascinují ji větší a komplexnější projekty a napojení na ekonomické disciplíny. Jak může lokální design a plánování podporovat lokální ekonomiku? Hledání odpovědí na podobné otázky je také součástí adaptace na změnu klimatu, která zatím neúspěšně postupuje dál.

„Město nesmí nikdo dělat sám. To bych si v životě nedovolila, asi je to ta krajinářská stopa ve mně,“ dodává s tím, že už se dnes plně transformovala na urbanistku.

Emancipace

Dříve, před desítkami let, se tomu oboru říkalo sadovnictví. Důraz se kladl na biotechniku. V našem regionu existovalo několik středních zahradnických škol a dvě univerzity, které obor nabízely. Lednice na Moravě a Nitra na Slovensku. Obě byly ostatním architektům a odborníkům relativně geograficky i mentálně vzdálené. Soustředily se na živou složku prostředí, vegetaci, a takový typ absolventů (absolventek) také produkovaly.

„Ten obor byl de facto neexistující. A období socialismu mu nepomohlo. Devadesátá léta dávala na odív hlavně soukromé vlastnictví, tehdy jsme žádné veřejné ani neznali. Když nic nového nevznikalo, nebyl ani prostor se cokoli nového naučit,“ říká moje vrstevnice, zahradní architektka Helena Pánková. Helena vystudovala Zahradnickou fakultu MENDELU v Lednici. Pracovala v sadovnické školce, později se podílela na tvorbě koncepčních zadání, mimo jiné i pro příměstský park Soutok. Dnes kombinuje projekční praxi se správou třináctihektarového areálu pražského Vyšehradu. Zaměřeni jen na sadovnictví a nízkou interdisciplinaritu kriticky hodnotí téměř všechny mé respondentky. Jitka Trevisan, jedna z mála samostatně etablovaných zahradních a krajinářských architektek v České republice, která působí na scéně již 35 let, to ale vidí v kontextu.

„Musím ti odporovat. Jsem trochu jiná generace. Můj otec byl sadovnickým inženýrem, dnes by ale byl krajinářským architektkem. Náplní jeho práce bylo to, co si my dnes myslíme, že bychom měli dělat. Měl na starosti všechny veřejné plochy ve městě a téměř i v kraji. Tehdy vznikala celá sídliště a s nimi jejich veřejné prostory. Přestože kvalita nebyla ideální, měl velkou zodpovědnost. Šéfoval tomu. Na úřadě byli všichni v jednom domě, všichni spolupracovali.“

„Kdy to degradovalo?“ ptám se, protože tento obrázek mi nejde do hlavy.

„Po revoluci. S vytvořením soukromého sektoru vznikla také konkurence. Což není samo o sobě špatné, ale veřejné instituce oslabily, a to včetně vzdělání.“

Jitka začala své profesní působení ve Švýcarsku. Na začátky v jedné z nejbohatších zemí světa vzpomíná jako na těžké období. Stejně jako u nás nebyly zakázky. Krajinářští architekti v těch několika zdejších ateliérech museli vytvořit jakýsi katalog, obesílat s ním samosprávy všech kantonů a léta vysvětlovat, co vlastně dělají.

Samozřejmě to nešlo rychle. Švýcarsko je země rozdrobená na kantony. Místní zákony definují téměř všechno od úrovně požadované jazykové zdatnosti uchazečů přes rozhodování o rekonstrukci parku nebo hřiště až po velikost do nich vložené investice. O tom všem rozhodují občané, kteří jsou jako společnost přes 650 let trénováni mít zodpovědnost za vše ve svých životech. I když si zatím u nás tento model neumím představit, zajímá mě vzhledem k přerodu oboru krajinářské architektury. Nedá mi nezeptat se, zda by lidé, kteří obývají poměrně nehostinné přírodní prostředí, neměli mít pro naši profesi větší porozumění.

„Je to trochu paradox. Horalé jsou svěhloví, nedůvěřiví lidé. Myslí si, že všechno vědí sami,“ směje se Jitka.

Situaci podle ní změnilo množství faktorů. V horských kantonech se veřejné prostory začaly dělat téměř jako poslední. Severní, německé kantony jsou nejrovinatější, nejobydenější, nejlépe uspořádané. „Ve Švýcarsku se nejezdí na víkendovou chalupu. Lidé žijí na jednom místě, takže tlak na kvalitu je obrovský. Oni opravdu obracejí každou korunu, když chtějí do něčeho investovat.“

Jitka dnes situaci zahradních a krajinářských architektů u nás vnímá podobně. Je to boj o kompetenci. „Kdo vidí ve spolupráci přínos nebo je k ní donucen, ten spolupracuje. Kdo její přínos nevidí, ten ti to pěkně ukáže.“

„Vnímám potřebu krajinářskou architekturu jako obor ve společnosti zviditelnit, vysvětlit, propagovat. Její roli jak v urbanismu, tak ve společenské rovině vnímám jako zásadní, ale zároveň stále víceméně skrytou. Je to v našem veřejném prostoru pořád nový, poněkud nečitelný hráč a moc se neví, co dokáže, co od něj lze čekat.“ (Alice Boušková)

Co bychom tedy měli dělat?

Velmi rychle jsem pochopila, že prostor, kde pro sebe najdu více respektu a kompetencí, je urbanismus. Ne nutně v pozici urbanistky, která kreslí územní plán, ale spíš urbanistky, jejíž role je mediační. Je dirigentkou konverzace, facilitátorkou hodnot, pochopení odborníků a jejich směřování. Čím dál jsem tímto směrem pokračovala, tím více žen, které plně nebo částečně vystudovaly krajinářskou architekturu nebo měly krajinářské vnímání, jsem potkávala. Nedělaly zahrady. Pracovaly nebo spolupracovaly se samosprávami, řešily urbanismus, zadání veřejných prostor, participaci, vzdělávání, investiční záměry. Často bez razítka. Ke krajině se nijak nehlásily. Říkala jsem jim krajinářky v utajení.

„Nejde o oddělený prostor a myšlenku,“ říká Kristýna Stará, česká architektka, urbanistka a zakladatelka edukační platformy Architekti ve škole, která na ČVUT v Praze ze zvědavosti vystudovala i obor krajinářské architektury. „Není to jen stavební, kompoziční idea, není to jen forma. Země je organismus, který má svá pravidla a toky. Úžasné je, že v jakémkoli měřítku se na ni díváš, principy a souvislosti zůstávají stejné.“

Slovenská urbanistka a aktivistka Sandra Štasselová, která pracuje na bratislavském Metropolitním institutu (MIB), doplňuje, že hlavní devízou krajinářských architektů není to, že sázejí, ale že znají ekosystém. „Zatímco stavební architekti do něj pořád něco přidávají a mohou ho trochu ignorovat, krajinářský architekt ten systém musí znát.“

Sandra studovala územní plánování v Bratislavě, poté v Nizozemsku. Byla to pro ni kulturní a profesní změna. Nizozemská škola se vyznačovala velmi komplexním přístupem.



Kristýna Stará (*1986, Praha) je absolventkou ČVUT v Praze, Fakulty architektury (obor Architektura a urbanismus s rozšířením o modul Krajinářská architektura na magisterském stupni). Jako architektka a urbanistka pracovala v kancelářích Mac-Architecture, DHV CR, Jakub Cígler architekti nebo Perspektiv. Je spoluzakladatelkou a koordinátorkou vzdělávacího projektu Architekti ve škole. www.architektiveskole.cz



Ideová studie revitalizace jižní části ulice Pujmanové v Praze, spolupráce Viktor Tuček, 2021; vizualizace: Marek Jedlička.

Dříve, zdůrazňuje, měla velmi technicky zaměřené studium.

„Celkově k velkému měřítku přistupujeme technicky, aniž bychom hledali vztahy. Doma jsem sama kreslila barevné plošky na mapě. V Nizozemsku je analýza velkého měřítku vždy založena na sociologickém poznání, na společnosti a jejích vazbách.“

Sandra se dlouhá léta angažuje v projektu Vnitroblok, síti komunitních zahrad v Bratislavě. Je také členkou aktivistického občanského sdružení Znepokojené matky, které komunikuje naléhavost klimatické krize. Krajinářskou komplexností je nasáklá. Vyrostla v poměrně přírodním prostředí na zahradě. Ta je jejím přirozeným místem. Nevnímá ji však přes rostliny či design. „Komunitní zahrada je procesuální, nedá se nadesignovat. Můžete mít nějakou paletu nástrojů, ale samotná participativnost je fascinující.“

Stavební, krajinářská architektura a urbanismus

Proč nestudujeme společně?

Že stavební a krajinářské architektky často odlišuje jejich (ne)citlivost k potřebám lidí a jiných živých tvorů, potvrzuje Sandřina kolegyně z MIB Lenka Kudrnová. Krajinářskou architekturu vystudovala na STU v Bratislavě. Zdejší fakulta architektury otevřela v roce 1990 obor krajinářské architektury, který byl konečně propojenější s architekturou stavební. Nabízel slibné spojení sadovnictví a technických řešení, které dosud na Slovensku existovaly odděleně. Lenka měla během studia větší kontakt se stavebními architektky, velké měřítko a technická složka práce jí přirostly k srdci.

„Bylo dobré, že jsme měli v rámci školy společné předměty se stavebními architektky, prostorovými plánovači, ale i designéry. Kromě znalosti rostlin jsme získali také technické vzdělání.“

Když později pracovala v krajinářském ateliéru 2ka Ivany a Petra Pasečných, nevěnovala se pouze zahradám, ale hlavně velkým měřítkům. Ve své diplomové práci řešila dunajské nábřeží.

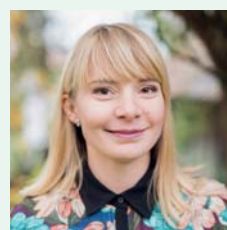
„Architekti více vnímají roztroušené elementy v půdorysu, ne vztahy. Na škole se učíme o navrhování v urbanismu málo. Přitom obory krajinářské architektury a urbanismu by měly mít společný základ. Stavební a krajinářští architekti by se lépe vnímali. Snažila jsem se o to už během svého působení ve studentském parlamentu. Chtěla jsem, aby na jednom ateliérovém zadání pracovali studenti z každého oboru fakulty, a vytvořili tak interdisciplinární tým. Kdyby to bylo obráceně, kdyby všichni studovali urbanismus a pak se specializovali na krajinu nebo na stavby, to by bylo opravdu přínosné.“



Sandra Štasselová (*1989, Žilina, SR) je absolventkou Slovenské technické univerzity v Bratislavě, Fakulty architektury a designu (obor Architektura a urbanismus) a Ústavu managementu (obor Prostorové plánování). Pracovala jako koordinátorka filantropických projektů v nadaci Pontis a je také zakladatelkou nezávislé iniciativy Vnútroblok. Od roku 2019 působí na Metropolitním institutu Bratislavy jako urbanistka v oddělení tvorby městských prostorů. www.mib.sk



Pilotní aktivity v rámci projektu Ulice pro děti, 2022; MIB prostřednictvím projektu pracuje na zlepšení podmínek pro nezávislou mobilitu dětí; foto: Veronika Gežík.



Lenka Kudrnová (*1989, Martin, SK) je absolventkou Slovenské technické univerzity v Bratislavě, Fakulty stavební (obor Krajinářství a krajinářské plánování) a Fakulty architektury a designu (Krajinářská architektura a krajinářské plánování). V současnosti působí na Metropolitním institutu Bratislavy v oddělení městských studií a participace. Je spoluautorkou Manuálu participativního plánování a socio-prostorového mapování v Bratislavě. www.mib.sk



Bezbariérová a bezpečnostní vycházka v rámci participativního procesu revitalizace parku Sad Janka Kráľa v Bratislavě, 2021; foto: Lenka Kudrnová.

Lenčina snaha reformovat studium nakonec kvůli výpočtu kreditů nevyšla. Magisterský obor krajinářské architektury na STU skončil. Zatímco české respondentky na obdobný obor na ČVUT v Praze pohlížejí jako na ten, který konečně vychová krajinářské architektky schopné popasovat se s projekty velkých měřítek a s infrastrukturou, Lenka ztrátu vnímá pro Slovensko jako problém. Dnes pracuje na MIB jako specialista na participativní plánování.

„Zhmotňují vztahy. Škola nás naučila vnímat širší kontext, multidisciplinaritu a socioprostorové mapování. To je dědictví krajinářské architektury. Předurčuje mě i v kanceláři vést projekty, které mají větší měřítko a multispektrální konsorcium zainteresovaných odborníků.“

„Stavební architekti potřebují zvládnout architekturu jako řemeslo. Nejprve. A k tomu potřebují obrovské penzum znalostí a schopností,“ vracím se ke Kristýně. „Neznamená to však, že by neměli, a to poměrně brzy, studovat i jiné předměty, které studují

krajináři. Plánování krajiny a ekologii,“ jmenuje hned dva. Helena dodává, že by měli stavební architekti také zvládnout ekofyzologii rostlin. Nemusí se hned stát odborníky na sortiment. „Pokud jsme se na politické úrovni shodli, že je v zájmu celé společnosti stromy ve městě sázet a udržovat, pak by měli architekti znát také jejich fungování, nejen požadavky lidí.“

Krajinářští architekti by podle ní měli mít také základy urbanismu a architektury, hlavně aby chápali, že jejich zadání není jen jedna plocha, ale komplexní infrastruktura, která protkává celé město. Město je vlastně jedna stavba propojená infrastrukturou. K tomu je třeba znát plánování a mít styk s profesanty, dopravními inženýry, síťáři.

Studovat odmala

Pokud platí, že krajinářská architektura vede k celostnímu přístupu k prostředí, pak je nezbytné, aby se tento vztah budoval od dětství. Zajímá mě, jak to vnímají mé respondentky, protože většina z nich měla v dětství k přírodě blízký vztah.

„Je skvělé, že dnes mluvíme o vzdělávání, ale polovina městských dětí o základních přírodních principech vůbec nic netuší. A nejen děti, někdy se mě i dvacetiletí lidé ptají, jestli mají dát do květináče nejdřív zeminu a teprve potom semínka,“ říká Michala Hrnčiarová. Přestože Michala není ani architektka, ani krajinářská architektka, vybírá si ji proto, že se aktivně podílí na formování mínění veřejnosti. Michala je ředitelkou coworkingu v kulturním centru Nová Cvernovka. Zabývá se vzděláváním, má tři děti a žije na sídlišti v Petržalce. Na tomto největším slovenském sídlišti si začala kultivovat balkon a postupně propadla městskému zahradničení. Téma propaguje jako bloggerka a napsala o něm také knihu. Nevěří tomu, že by se měli všichni přestěhovat do rodinných domů se zahradou za městem, naopak si myslí, že mnoho míst ve městě by šlo lépe využít například pro zahrady a produkci jídla. Vzdělávání by se také podle ní mělo mnohem více transformovat.

„Moje vlastní děti jsou mimořádně citlivé, a když chodí po městě, komentují, kde co je a kde by co už nemělo být. Hodně si všímají a řeší to, sní o zahradách.“

Děti jsou odborným tématem i pro Kristýnu Starou. Platforma Architekti ve škole vede žáky ke komplexnímu pohledu na prostředí. „Pokud by někdo čekal, že budeme mít jen cvičení na to, jak rozpoznat slouhy a tvary budov, tak to sice máme, ale nekončíme u toho. Zaměřujeme se na toky v prostředí. Koloběh vody, odpadů,“ říká Kristýna. Věří, že i děti v městském prostředí si mohou vypěstovat vztah k přírodě, ačkoli to nebude ta venkovská. Jedná se o principy. Příroda je všude, žádné umělé rozdělení na město a krajinu neexistuje.

Nerovnováha. Profesní. Rodová. Končí.

V období rostoucího zájmu o věci veřejné a v souvislosti s klimatickou změnou se ukazuje, že potřebujeme krajinářské architektky, kteří jsou schopni zvládnout také urbanismus.

Krajinářský urbanismus je druh plánování, který se objevil ve 20. století v Nizozemsku. Pro tuto silně urbanizovanou zemi, která vydobyla z moře za velkého úsilí novou půdu, je specifický. „Nizozemsko je v podstatě jedno velké město, i když trochu zplošťují,“ žertuje Helena. Univerzita ve Wageningenu vychovává velmi úspěšné absolventy a absolventky, kteří se někdy vracejí i do střední Evropy. Tomuto typu odborníků se nyní praxe více otevírá. Helena to vnímá velmi pozitivně. „Pokud bychom měli v týmu krajináře s výbornou znalostí sortimentu jako z Lednice a poté absolventa z Wageningenu, to by byl tým snů,“ přemýšlí.

Všechny mé respondentky za tu krajinářskou filozofii v sobě považují schopnost spolupráce. Nejen s architektky a síťáři. Ale také se zemědělci, lesními inženýry, vodaři. Krajina, ať městská, či mimoměstská, je tokem vztahů, a ty se neptají na hranice lidského vnímání různých oborů.

„V Nizozemsku si váží profesionalitu a specializace. Pokud se řeší problém, přívou se odborníci z relevantních oblastí. Někdy

hodně odborníků z hodně různých oblastí. Mám pocit, že to nám ještě chybí. Krajinářští architekti musejí dokázat sebevědoměji popsat svou expertizu a prosazovat ji," poznamenává Sandra Štasselová.

Pozůstatky sadovnictví v našem regionu přináší ještě další specifikum. Téměř výlučně ženské absolventky. „Dnešní zahradní a krajinářské architektky jsou převážně ženy, což může podporovat jednoduchou obecnou představu ženy zahradnice, která sází a pečuje o květiny, tedy zastává jakousi další opatrovnickou funkci. Z pohledu krajinářských architektek lze v tomto nastavení najít i určitou výhodu. Vzhledem k tomu, že není třeba profesně konkurovat mužům, lze si pracovní podmínky nastavit vhodněji v návaznosti na další životní role," míní Alice Boušková, která vystudovala stavební i zahradní a krajinářskou architekturu a dodnes se věnuje jejich spojování.

S Helenou vedeme na toto téma otevřenější rozhovor. Obě jsme zažily situace, kdy v debatě proti sobě stála mladší krajinářská architektka a starší stavební architekt. Tyto střety (pro nás) nedopadly vždycky moc dobře.

„Potkávají se tu dvě věci. Machismus rozhodně nerozporuji, je přítomen. Navíc se však na ten obor dlouho pohlíželo jako na méněcenný, říkalo se nám zelináři. Projekt stavebního architekta posypeme zeleným dekorem a lidem se to bude líbit. Celé je to takové ostudné zjednodušování problematiky, ten přístup je dinosauří. Už vymírá a musí zmizet, abychom se vůbec mohli dohodnout. Úspěšní jsou ti, kteří jsou schopni se domluvit, ne ti, kteří mají největší ego.“

Outro

Kam tedy směřujeme? Témata veřejného prostoru či změny prostředí nejsou pro krajináře nová. Je přirozené, že jsme v této oblasti napřed a kritičtější. Přestože teprve nyní dostáváme ve větší míře kompetence, nabízíme dosud nevyužitý odborný přínos k otázkám dneška, už vkládáme nohu do dalších dveří, které se musejí otevřít. Svě rozhovory končím otázkami o změně klimatu, z nichž vybírám tři krátké úvahy, které považuji za ambiciózně zásadní.

Krajinářský architekt by měl být součástí každého projektu, který se ve městě děje. Od územních plánů až po revitalizaci komunitní zahrady. Měl by být automatickou součástí pracovních skupin. Krajináři jsou pro mě osoby, které by měly řídit naši odpověď na klimatickou krizi.

Což je obrovský posun – od kresliče zelených koleček až k překladateli poselství Greta Thunberg. Měla by na to reagovat Slovenská komora architektů a další instituce. Podle mě nemáme dostatek krajinářů a krajinářek s takovými schopnostmi, kteří by mohli tento požadavek pokrýt. Je mimořádně důležité začít budovat na odborné a vzdělávací rovině. (Lenka Kudrnová)

Už dva roky učím na ČVUT krajinářské ateliéry. Stále se zabývám budoucností, otázkou, na co mám své budoucí kolegy připravit. Není to jen o zelenějších předmětech pro architektky, ale o způsobu myšlení. Jak se denně chováme jako lidé. Jaká rozhodnutí děláme, jak jsme si vědomi jejich dopadů. Jak se zajímáme o věci a kriticky hledáme informace. Jak se neustále vzděláváme. To, že máme pokoru a odvahu k rozhodování a zodpovědnosti za své činy. Svět se bude měnit rychle a s velkou razancí. Když se podívám na ta čísla z reportů, musím říct, že jsem překvapená, že to ještě nějak drží pohromadě.

Profesně můžeme ke zmírnění dopadů přispět jen velmi málo, neboť jsou naše kompetence omezené. V Česku jsou více než dva miliony zákonů a předpisů, už se v tom nevyzná ani samotná vláda. To by se mělo zjednodušit nebo postavit znovu. Zasahuje to i naši profesi a snižuje naši sílu.

Myslím si také, že nebudou fungovat žádné jednoduché recepty, udělej tohle támhle a bude dobře. Musíme být připraveni na to, že každé zadání je jiné. Což zní jako naprosté klišé. Budeme muset opravdu důkladně přemýšlet, jestli je nutné v nějakém prostoru stavebně zasáhnout a koho ke spolupráci přizvat. Nikdy by nemělo jít o osobní statement nebo nedejbože pomník. Což může v našem oboru znamenat i to, že se nic nového stavět nebude a budeme se více věnovat managementu, pomalým zásahům, vyhodnocování, přemýšlení. Nechat věci, jak jsou, pokud je příroda nesrovnatelněji silnější než my. (Jitka Trevisan)



Michala Hrnčiarová (*1986, Bratislava, SK) je absolventkou Univerzity Komenského v Bratislavě, Fakulty sociálních a ekonomických věd (obor Aplikovaná psychologie). Pracovala ve vzdělávací agentuře Excellent Training, jako HR koordinátorka pro Globesec, dále jako fundraiserka pro občanské sdružení Aliancia Stará Tržnica. V roce 2017 založila a dodnes vede bratislavský Coworking Cvernovka. V roce 2014 vydala knihu *Balkón ako záhradka* (C-PRESS). www.coworkingcvernovka.sk



Coworking Cvernovka v Bratislavě; foto: Michal Líner.

Naše oborové organizace by se měly zasazovat o to, abychom měli dobře zpracované oborové normy a související legislativu a abychom je mohli podle potřeby měnit. Z vlastní praxe si pamatuji situaci, kdy jsem při zpracovávání tendru na dodávání zahradnických služeb neměla možnost nastavit požadavky na kvalifikaci uchazečů. Se zahradnickými firmami mají v tendru zcela rovnocenné postavení firmy, jejichž hlavní náplní je odvoz smetí. Absurdní.

Celkově zde vidím několik rovin. Jedna je legislativní. Tady bychom měli mít od ostatních profesí daný prostor, například fyzický prostor pro sázení stromů v ulicích. Je to politická otázka. Dále je třeba si uvědomit, že krajinářská architektura neznamená jen sázení, ale také tvorbu prostoru, výměnu vegetace, práci s kompozicemi, hmotami, časem. Náš obor stále spadá pod ochranu životního prostředí a to se soustřeďuje na ochranu, nikoli tvorbu. Z čehož se stává limitace. Pokud někde vysadím strom, vím, že ho už nemůžu odstranit, dokud se sám nezlomí. Co když ho tam potřebuji jen do doby, než začne něco ohrožovat? Typicky stromy na hřbitovech. Po určité době poškozují hrobová místa. Ale jako správce je nesmíte ze zákona bez povolení úřadů pokácet. A zákon 114 toto zakazuje. Potřebovali bychom i rovinu, která dovoluje například funkční, časově flexibilní výsadby, které můžete po nějaké době pokácet a nahradit něčím jiným. Nedokážeme s tím pracovat měkce.

Je to také finanční otázka. Pokud mluvíme o opravdové modrozelené infrastruktuře, na niž se teď zaměřila oborová pozornost, bude to strašně drahé. Zejména přízpusobování historických center. To zatíží veřejné rozpočty nevidaným způsobem a budeme muset jednat rychle, neboť situace se vyvíjí rychle.

Existuje také obava z invazních druhů. Například pajasán se už začal šířit z měst do krajiny a tato skutečnost vydělala odbornou veřejnost natolik, že někteří teď odmítají vysazovat nepůvodní dřeviny i ve městě. Ale město už dávno není původní krajinou. Odcházejí javory, lípy. Úmrtnost mladých dubů je 50%. Je to katastrofa. Takto nebudeme schopni pracovat. Takže je třeba studovat nové sortimenty. Hledat dřeviny, které jsou s klimatickou změnou schopny pracovat. Což pravděpodobně nebudou naše původní dřeviny. Naše původní krajina totiž nikdy nevypadala jako centrum Prahy. Budeme potřebovat změnu myšlení. Ne vše, co je nepůvodní, je špatné. (Helena Pánková)

Milota Sidorová (*1986, Nitra, SK) se profesně pohybuje v mezioborových otázkách města a městského plánování. Vystudovala Fakultu zahradnictví a krajinného inženýrství Slovenské zemědělské univerzity v Nitre. Kromě toho studovala také architekturu, filmovou produkci a metody sociálního výzkumu v USA, Dánsku či Indii. Byla mj. zakladatelkou profesní sítě WPS Prague, vedoucí oddělení městských studií a participace na MIB nebo také členkou poroty urbanisticko-krajinářsko-architektonické soutěže Vize pro Miladu. Momentálně působí jako státní poradkyně na Úřadu pro územní plánování a výstavbu Slovenské republiky. www.milotasidorova.com