

ZAHRADA - PARK - KRAJINA

XXV. ročník

4/2015



IFLA EUROPE Lisabon: Krajinné archetypy – lekce pro budoucnost | Neznámý známý zahradní architekt František Valouch | Záhrada a park roka 2015 | Rozkvetlá města, Plzeň 2015 | Les vzpomínek | Kvalita veřejného prostoru je skryta v detailech | Nevšední hřbitovy a pohřebiště ve Švýcarsku | Hřbitov a město: Mnichov | Velká zelená zed' v Číně | Lesní hřbitov ve Stockholmu



**SPOLEČNOST PRO ZAHRADNÍ
A KRAJINÁŘSKOU TVORBU**

Nevšední hřbitovy a pohřebiště ve Švýcarsku

Jitka Trevisan



Ing. Jitka Trevisan

krajinářská architektka, lektorka a překladatelka. Pracuje v Čechách, Švýcarsku a Německu. Zakladatelka firmy trevisan atelier+.

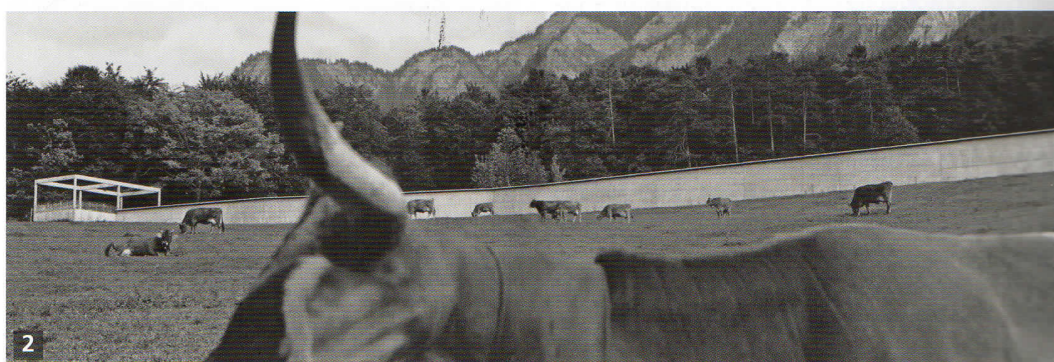
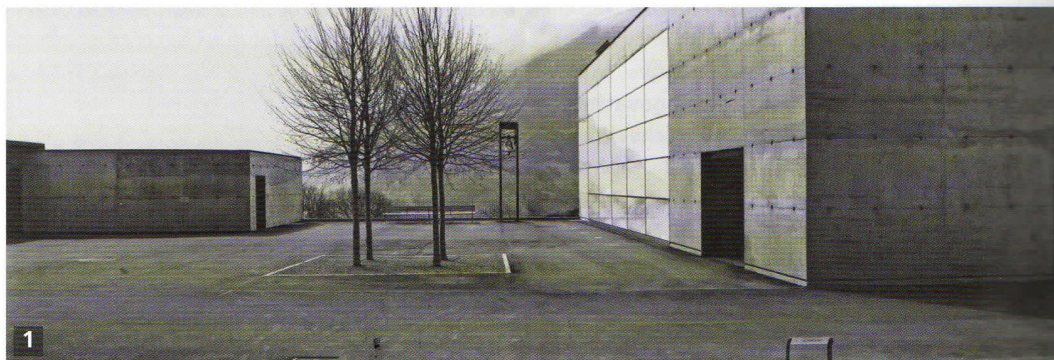
Švýcarsko je země rozlohou malá – na zastavitelnou plochu po odečtení hor a jezer moc nezbývá. Země je charakteristická neustále silně rostoucím a velmi multikulturním obyvatelstvem, silnými tradicemi kontrastujícími s nejmodernější architekturou, výraznou regulací každodenního života a aktivním přístupem k přímé demokracii. V zemi helvétského kříže se setkáme s jinými zvyky a kulturou, ale také vysokými nároky obyvatel na kvalitu veřejného prostoru. To vše má vliv i na požadavky kladené na pohřebnictví.

Stejně jako většina veřejného prostoru působí i švýcarské hřbitovy velmi kultivovaně a udržovaně, uspořádaně. Zprvu mne to velmi oslovilo, vše čisté, ostříhané, osázené, stejně velké, stejně barevné, později však někdy i stísněné či uniformní až anonymní. Jiné, na kterých jsem pracovala nebo které jsem poznala či cíleně navštívila později, mne silně ovlivnily. Spoustu věcí a spojitostí zde člověk – stejně jako v každé cizí zemi – pochopí až po letech či má-li příležitost se něčím hlouběji zaobírat. Rozloha většiny hřbitovů bývá buď zcela zaujímána hroby, jedním vedle druhého, nebo je prázdná. Neobsazené roztroušené hroby či opuštěné staré náhrobky nenajdeme. Rodinných hrobů je málo, většina hrobových polí jsou jednotlivé hroby,

částečně urnové, většina hřbitovů rovněž disponuje rozptylovými loučkami. Plocha hrobu je kratší, skoro čtvercová, mnohdy vedou chodníčky takřka přes nohy zesnulých. Pohřbívá se přesně do jednoho hrobu po druhém, po většinou dvaceti letech je hrob zrušen a pohřbívá se na stejné místo v další vrstvě. První rok po pohřbu se instalují pouze dřevěné kříže, až potom kamenné. Ve většině hřbitovů je dnes předepsán maximální rozměr kamene, i proto působí všechny jednotně až monotónně. K tomu přispívá i jednotná péče prováděná obecním hřbitovním zahradnictvím a financovaná z daní, hřbitovní zahradník je dokonce samostatný učební obor. Výzdoba či výsadba hrobů je většinou (nedomluví-li si majitel hrobu jinak) jednotná.

1 – 3 Hřbitov Fürstenwald Chur, vítězný návrh krajinářských architektů Kienast Vogt Partner, realizace 1995. Foto Christian Vogt

Shromažďovací prostor před rozlučkovou bezkonfesní kaplí a zvoničkou



Hřbitov je vklíněn na rozhraní města a kulturní krajiny. Hlavní páteř tvoří pregnanční opěrná zeď, která není dělicí stěnou, ale naopak nahoře po ní vede hlavní proměnná panoramatická cesta mezi kaplí a altánem



Altán na konci promenádní cesty, výhled do krajiny nabízí rozptýlení smutných myšlenek, odtud navazuje cesta přímo dál do lesa na procházkovou cestní síť

Působí to velmi čisté, po nějakém čase se však člověku naopak zasteskne po různorodosti, starých křížích porostlých břechtanem, sochách andělů, kyticích ze zahrádky. A dlouho jsem si neuměla představit, že bych nemohla chodit celý život k jednomu rodinnému hrobu...

Stejně jako v jiných zemích přestaly hlavně ve městech postačovat původní hřbitůvky u kostelů, i když je v mnohých horských vesničkách nadále ještě najdeme. V rychle rostoucích sídlech však byly postupně cíleně zakládány mimo centra. Tak je tomu i dnes, v mnohých obcích se rozšiřují či zakládají nová pohřebiště, a je to také časté zadání krajinářských architektů i architektonických soutěží.

Přelomový projekt Fürstenwald Chur

Jeden zcela nový hřbitov se stal i mým učednickým projektem. Po mém nástupu do projekční kanceláře Kienast Vogt Landschaftsarchitekten Zürich se právě začala zpracovávat prováděcí dokumentace k projektu pro zcela nový hřbitov Fürstenwald Chur (Chur je hlavní město alpského kantonu Graubünden), jehož ztvárnění studio vyhrálo v architektonické soutěži. Je třeba poznamenat, že v té době ještě vůbec nebylo

(jako naštěstí dnes) samozřejmostí, aby se architektonické soutěže účastnil, natož ji vyhrál krajinářský architekt. Dodnes však hřbitov platí za příklad moderní krajinářské architektury – od umístění v kontextu po obytnou kvalitu. Mottem projektu bylo vytvořit místo nejen pro zesnulé, ale zejména pro žijící. Výchozím faktorem v koncepci bylo zachování podstaty místa na rozhraní města a kulturní krajiny – horského městského lesa a pastvin ve stávajícím svahu. Krajina vstupuje do prostoru všude – do hřbitova i do kaple. Hřbitov Fürstenwald Chur se stal významným a známým průlomovým projektem v tehdejší vnímání konzervativního horského kantonu moderním pojetím budov a hlavního páteřního prvku silné opěrné zdi. Ta tvoří neprostupnou hranici oddělující od okolního světa, ale naopak promenádní cestu na koruně zdi s panoramatickým výhledem do krajiny. Jednoduché, ale proporčně zcela odpovídající a technicky perfektně provedené betonové stavby a prvky se snoubí s tradičním i zcela moderním použitím místního kamene, ať už v suchých zídkách urnové stěny, či zapuštěné mozaice velkých litých betonových desek na koruně hlavní zdi. Mnohému jsem se musela učit i z hlediska obsahu. K zakládání hřbitova jsme se na studiích mnoho kon-

4 – 6 Park Friedhof Sihlfeld Curych byl založen jako první centrální bezkonfesní hřbitov, tehdy mimo město, s prvním krematoriem v zemi

Perspektivní zobrazení tehdejšího plánu hřbitova, litografie J. J. Hofera kolem 1877. Struktura dodnes určuje charakter prostoru



Dodnes největší ucelená parková plocha v centru města. Na ploše 28,5 hektaru začal být hřbitov od roku 1958 postupně přeměňován na park. Dnes se nadále pohybuje jen asi na třetině plochy. Pohled do parkové části s nádhernými soliterami stromů a velkými plochy trávníků a luk



krétního nedozvěděli, však se také jedná o specifické zadání. Ve Švýcarsku je stejně jako v jiných oblastech i tato problematika jasně regulována. Pro krajinářského architekta tedy představuje návrh a realizace nového hřbitova zapracování spousty technických parametrů, hloubek, rozměrů, obzvláště jedná-li se o umístění v alpském svahu, jako v tomto případě. Krajinářský architekt – kromě dvou budov kaple a technického zázemí – definoval vše – od litých betonových monolitů vstupní brány, mohutné opěrné zdi, kom-

pletní výměny celého profilu půdy kvůli pohřbívání v několika vrstvách, mobiliáře, orientačního systému, přes pochopitelně veškerou vegetaci, bezbariérovost, až po detail ztvárnění krytů na šrouby, desek urnových míst či volbu druhu písma. Prvně a asi jedinkrát v životě jsem zpracovávala podklady na výběrové řízení na odlití zvonu do nové zvoničky. Koncept použití rostlin se naprosto omezuje na několik cíleně zvolených druhů, což je u projektů kanceláře Kienast Vogt Partner (dnes Vogt Landschaftsarchitekten) jedním



6



7

6 Nádherná sousoší jsou na hřbitově Sihlfeld chráněna a pro jejich uchování je lze znovu pronajmout jako hrobové místo, rovnou s krásnou výzdobou

7 Lesní hřbitov Schaffhausen, nejstarší lesní hřbitov ve Švýcarsku, v provozu od roku 1913



8

8 Lesní hřbitov Davosu z roku 1920. Ve stávajícím modřínovém háji architekt vědomě zachoval i původní zvlnění terénu

z jejich znaků. V Churu jsme se jasně omezili na druhy rostoucí v sousedním lese, nové hájky dělí jednotlivá hrobová pole v jednom směru, stříhané živé ploty v druhém. Cesty přímo navazují na stávající cestní síť v příměstském lese. Mohu se tedy hřbitovem projít, zavzpomínat a pokochat se pohledem na hory z altánu, a vyjít druhou stranou, malou brankou přímo do lesa, pokračovat v procházce, tak jako plyne život... Dnes, po 20 letech, působí realizace zcela přirozeně jako součást krajiny na okraji města v horách.

Hřbitov-Park-Sihlfeld Curych

Když jsem bydlela v Curychu, o víkendech jsem systematicky podle průvodce procházela a objevovala jednotlivá místa veřejné zeleně. A tak jsem narazila i na jedno z později mých velmi oblíbených míst – největší park ve vnitřním Curychu a zároveň nadále málo známý hřbitov Sihlfeld, dnes zvaný Park Friedhof Sihlfeld. Hřbitov je tajemný, ale i různorodý, i když jeho rozloha činí 28,5 hektaru, z čehož jako pohřebiště nadále funguje 9 hektarů, na kterých nalezlo konečný

odpočinek mnoho významných osobností. Pro Švýcarsko má svůj historický význam. Díky změně Spolkové ústavy v roce 1874 přešla zodpovědnost za hřbitovnictví z farních úřadů na politické vedení obcí. Již tehdy měla města problém s rychle rostoucím počtem obyvatelstva, a tak obec Curych musela jednat rychle a založila tehdy díky progresivní myšlence velký centrální hřbitov bez specifikace vyznání a společenského postavení a garantovala každému „slušné spočinutí“. Bylo zvoleno místo v tehdy okrajové čtvrti daleko od hluku města.

Hřbitov byl postaven včetně prvního krematoria v zemi za tři roky. Budova krematoria z roku 1889 funguje dnes pouze jako síň, parku však svou polohou na křížení dlouhých os a podobou dodává jak orientaci, tak nádech historického parku. Ve větší části se přestalo postupně od roku 1958 pohřbívat, a tak byla přeměňována v park. Hlavní struktura cestní sítě, solitérní obrovské krásné exempláře stromů a živé aleje, stěny a ploty, stejně jako velké plochy trávníků a chránící zeď nechávají zcela zapomenout, že se nacházíme uprostřed pulzující metropole. Z dřívějších let se zde zachovalo mnoho velmi hodnotných a krásných pomníků či soch, které by podle dnešních regulací již nebylo možno na hroby umístit. Město se snaží tyto objekty zachovat a nabízí zájemcům možnost stát se patronem, tedy za stejné poplatky jako za normální hrob být nájemcem místa s takovým uměleckým objektem a tím jej zachránit pro budoucnost. Velké části Sihlfeldu s jeho stavbami a mnoha sousošími jsou od roku 1997 chráněny. Sihlfeld se správa zeleně snaží dostat do povědomí obyvatel coby park pozitivně a osvětou, nikoliv zákazy, ale pod stejným principem jako v jiných parcích – dovoleno je, co neruší...

Na hřbitovech je díky péči a dlouholetému nenarušování k nalezení kromě působivé architektury a umění i zajímavá, různorodá i chráněná fauna a flóra. Tu se snaží mnohde uchovat a podporovat odpovídajícím managementem péče. Tento způsob péče zapříčiňuje změnu ve vnímání obyvatelstva, protože je městy dlouhodobě vysvětlován a komunikován. Hřbitovy či jejich parkové části či momentálně neobsazená pole tak začínají být vnímány jako přírodní refugium, o které je třeba se jinak starat, ale kde je možno také zažít přírodu. Za světlouškami se dokonce pořádají odborné noční výpravy.

Lesní hřbitov v Davosu

Mým oblíbeným hřbitovem s nezaměnitelnou atmosférou a zvláštním tichem je také lesní hřbitov v Davosu. Byl založen po první světové válce v roce 1920 architektem Rudolfem Gaberem, už v roce 1930 byla připojena židovská část, protože Davos byl pro Židy mnohá léta oblíbenou horskou zotavovnou. Prvně jsem jej měla to štěstí navštívit za zářivého podzimního slunce, závoje modřínového háje házely jemné stíny na cíleně ponechaný původní zvrásněný povrch terénu, na nějž pomalu zcela tiše padaly zlaté jehličky. Od okolní

krajiny háj odděluje pouze v horách typická, avšak pro hřbitov zcela jedinečná suchá kamenná zeď v měkce zaobleném půdorysu elipsy. Také ona kopíruje původní terén, čímž občas vznikají zcela přirozené nenásilné vhledy a výhledy do krajiny i do hřbitova. Návštěvník se pohybuje zcela neslyšně po desetiletých vrstvách jehličí jako by se vznášel.

Muslimský hřbitov Curych-Wittikon

S rozvojem multikulturní společnosti, ale i společenských postojů k tématům jako tolerance k jiné kultuře a vyznání je potřeba dávat odpovědi na nová zadání a výzvy. Co to znamená pro města a jak se těmto citlivým tématům věnují kolegové krajinářští architekti? Muslimské pohřebiště na hřbitově Curych-Wittikon bylo v roce 2004 prvním krokem vstíc těmto novým potřebám. V kanceláři Vogt Landschaftsarchitekten (www.vogt-la.com, dříve Kienast Vogt Partner) jsem bohužel nebyla součástí týmu, který se tímto zadáním zabýval, všechny nás to ale zajímalo a vnímali jsme intenzivní rešerše a vážnou a odpovědnou práci kolegů při hledání adekvátní odpovědi na všechny potřeby spojené s rituály jiné kultury, ale i na otázky začlenění do kontextu města. Proporce, materiály i barevnost a vědomá absence rostlin navozují atmosféru dalekých zemí s přímým kontrastem k místní okolní lesní příměstské krajině.

FriedWald

Jiným, novým a stále více vyhledávaným řešením potřeby naší kultury je pohřbívání v lese. Nikoli na lesním hřbitově (Waldfriedhof), ale na tak zvaném FriedWald. Mezi lesním hřbitovem (Friedhof, něm. hřbitov, by se dal doslovně přeložit jako „dvůr míru“) a FriedWaldem (který by se dal doslovně přeložit jako „les míru“) je velký rozdíl. Ve Švýcarsku ták od roku 1993 vzniklo již na 70 takových míst (jejich polohu a potřebné informace najdeme jednoduše na společné webové stránce www.friedwald.ch i na německé www.friedwald.de). Tímto způsobem pohřbívání se cítí osloveno několik skupin lidí. Jednak ti, kterým nevyhovuje (relativně) krátká doba 20 let klidu jednohrobů, jednak ti, kteří prosazují přání splynout s přírodou, moci si dokonce vybrat vlastní místo, nebýt zátěží pro potomky s péčí o hroby. Mnozí tak jako tak neradi chodí na klasický hřbitov, do FriedWaldu se ale chodí jako na procházku do lesa a dokonce je možné s sebou vzít psa. Lesy FriedWald (přesně takto psáno) mají jednoduchou podobu lesa, jehož vhodnost výběru lesník. Nic (kromě funkce) se v něm nemění – lesní cesty, stromy, žádná zeď ani kříže, občas lavička. Kdo má zájem, vybere a zaplatí si strom či keř na 99 let (cena od 5 000 franků). Dřevina je pak označena pouze jednoduchým číselným kódem pro evidenci. K jeho kořenům se může majitel nechat pochovat nejen s rodinou, ale i přáteli či zvířaty – uložit ke kořenům urnu (třeba i biologicky rozložitelnou) či vysypat popel. Podmínkou FriedWaldu však je naprosté zachování anonymity, tedy přísný zákaz jakéhokoliv zna-



9, 10 FriedWald – Les Míru.
Od roku 1993 si lze ve Švýcarsku vybrat v jednom z 70 takových vybraných lesů strom svého posledního klidu



Uložení urny (mnohdy biologicky rozložitelné)

čení stromů či míst nebo dokonce náhrobky či květinová výzdoba. Rozloučení podle přání může proběhnout na místě, ale i klasicky v kostele či síni. Vzpomínat se pak chodí na procházku do krásného lesa.

Další proměny společnosti, jako například velmi nízká porodnost, mění také význam a potřebu duševního vyrovnání se se ztrátou i nenarozeného dítěte. I zde je potřeba moci se rozloučit a mít místo na vzpomínání. Nově vznikají na hřbitovech tzv. místa pro nejmenší, či – doslova přeloženo – pohřebiště pro příliš brzy ztracené děti. Jsou to většinou výtvarně ztvárněné prostory

zvláštních společných pohřebišť, určených pro zapuštění uren dětí potracených nebo narozených s příliš nízkou velikostí, nedovolující přihlášení a tím i běžné pohřbení. V Curychu vím o duhové zvonkohře, ve městě Schaffhausen bylo právě v těchto dnech otevřeno nové pohřebiště bez rozdílu vyznání na vůbec nejstarším švýcarském lesním hřbitově z roku 1913. Kolem nádherného kamenného objektu Kokon (na který město také vypsalo soutěž) se line cestička do hájku, k jednoduchému kruhovému místu rozloučení. ■